

Московская олимпиада школьников по географии. 2019-2020 учебный год, 2 тур
9 класс – Вариант 1

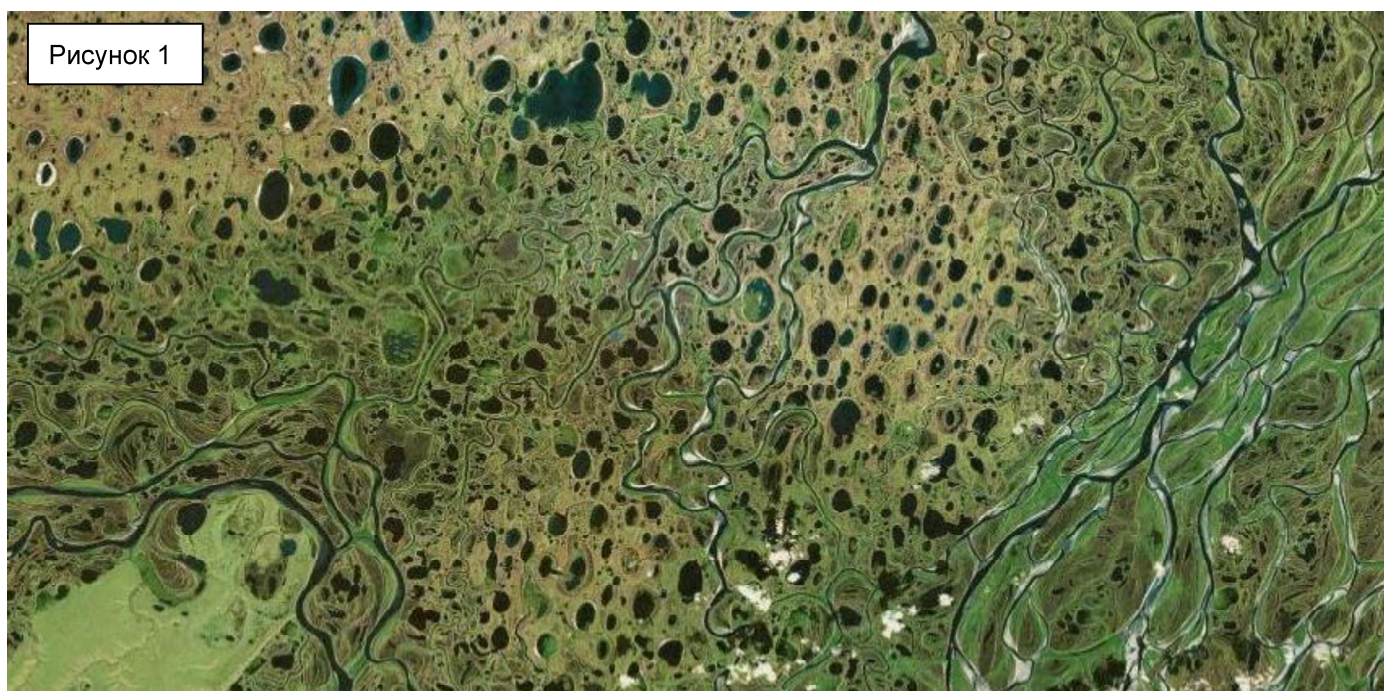
1. В соответствии с Федеральным законом «О Всероссийской переписи населения» Правительство Российской Федерации постановило провести с 1 по 31 октября 2020 г. Всероссийскую перепись населения.

За прошедший с предыдущей переписи период в показателях, по которым проводится опрос в переписи, могли произойти существенные изменения, так как население – это очень динамическая категория.

Изменяются ли численность и доля титульного населения в республиках Ингушетия, Коми, Татарстан? Если изменятся, то численность населения увеличится или уменьшится, доля титульной нации будет выше или ниже? Какие причины будут определять эти изменения?

Какие процессы будут способствовать изменению этих показателей в Ненецком автономном округе?

2. Данный заповедник располагается в пределах устьевой области крупной российской реки. Основная часть его территории представлена низменностью, которая сложена аллювиальными отложениями и расчленена протоками, на которые делится главное русло (рис. 1). И только небольшая часть заповедника занята отрогами горного хребта. Через охраняемую территорию проходит граница двух обширных литосферных плит, что приводит к частым подвижкам земной коры.



Определите этот заповедник. Природные комплексы какой из природных зон заповеданы в его границах? Как называется форма речного русла, упомянутая в описании? Какое происхождение имеют озёра, видимые на данном космическом снимке? Поясните механизм их формирования. Какими видами транспорта можно добраться до заповедника в летнее время?

3. На физико-географических картах школьных атласов часто условные знаки одинаковых по назначению месторождений полезных ископаемых имеют несколько иное обозначение, например, в точках с координатами:

- условные знаки одного вида 48°00' с.ш. 41°00' в.д.; 56°00' с.ш. 85°10' в.д.; 56°40' с.ш. 124°30' в.д.
- условные знаки другого вида 59°50' с.ш. 60°00' в.д.; 56°00' с.ш. 90°00' в.д.; 49°50' с.ш. 129°40' в.д.

Чем это можно объяснить? Есть ли различия между такими месторождениями и в чем они проявляются? На территориях каких субъектов Российской Федерации месторождения такого типа были вовлечены в использование за последние 10 лет?

4. В 2020 году весь мир отмечает 200 лет со дня открытия Антарктиды. За эти годы на материк было совершено множество экспедиций. В исследовании этого континента приняли участие представители многих государств. В честь десяти исследователей были названы моря, омывающие побережье материка. *Соотнесите номера морей на рисунке 2 с информацией о полярных исследователях, в честь которых они были названы (см. проиндексированный список ниже).*



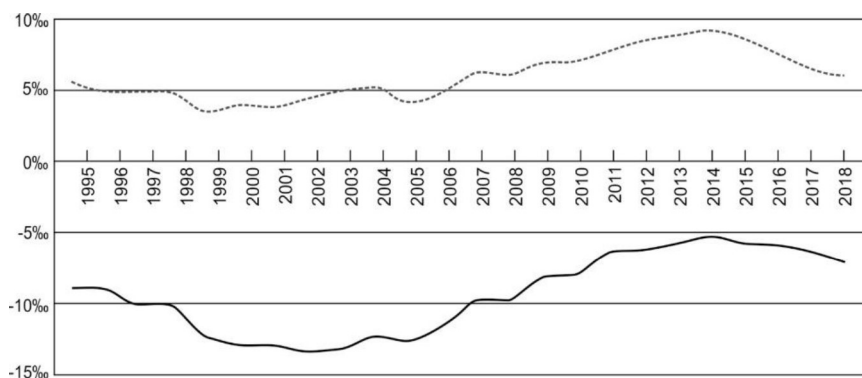
Рисунок 2

Ответ оформите в табличном виде (номер моря на карте, фамилия исследователя, буквенный индекс):

- А Русский флотоводец, адмирал. Участник трёх кругосветных экспедиций. Один из первооткрывателей Антарктиды
- Б Британский мореплаватель, занимавшийся зверобойным промыслом. В «южных водах» искал новые охотничьи угодья.
- В Австралийский исследователь Антарктики. Первым достиг территории Южного магнитного полюса.
- Г Норвежский полярный исследователь. Был штурманом на дирижабле «Норвегия», который первым пролетел над Северным полюсом. Участник двух антарктических экспедиций, после которых Норвегия закрепила притязания на южные территории.
- Д Французский мореплаватель и учёный-энциклопедист. Совершил три кругосветных плавания. Открытая им неизвестная земля была названа в честь жены. Погиб в результате железнодорожной катастрофы.
- Е Участник Австралийской антарктической экспедиции. Капитан судна «Аврора».
- Ж Британский полярный исследователь. Совершил несколько попыток пройти «Северо-Западным проходом», открыл Северный магнитный полюс.
- З Русский мореплаватель, адмирал. Участник первого кругосветного плавания.
- И Советский учёный-океанолог. Руководил полярной станцией «Северный Полюс-2».
- К Норвежец. Первый человек, побывавший на обоих географических полюсах планеты.

5. Определите субъекты Федерации, используя представленную ниже информацию о главных видах выпускаемой продукции и некоторые другие сведения. **Субъект 1** – республика, в которой самым большим по численности населения является титульный этнос, но в процентном отношении его доля не превышает 50%. Основные денежные поступления в бюджет республики обеспечивают – алмазы, ювелирные изделия, уголь и природный газ. На территории **субъекта 2** располагается водораздел 3-х крупных рек Восточной Европы, две из которых относятся к бассейну Атлантического океана, а третья – к области внутреннего стока. Главные виды выпускаемой продукции, определяющие экономический портрет данного региона: лампы накаливания, люминесцентные и электрические, электроэнергия, алмазы огранённые и азотные удобрения. Назовите субъекты Федерации.

Рисунок 3



На рис. 3 представлены графики, отражающие тенденции демографического развития этих субъектов РФ. Какой показатель представлен на данном рисунке? Определите, какому из субъектов Федерации соответствует каждая из линий (прерывистая и сплошная)? Участвует ли миграционная составляющая в изменении численности населения этих субъектов РФ?

Московская олимпиада школьников по географии. 2019-2020 учебный год, 2 тур
9 класс – Вариант 2

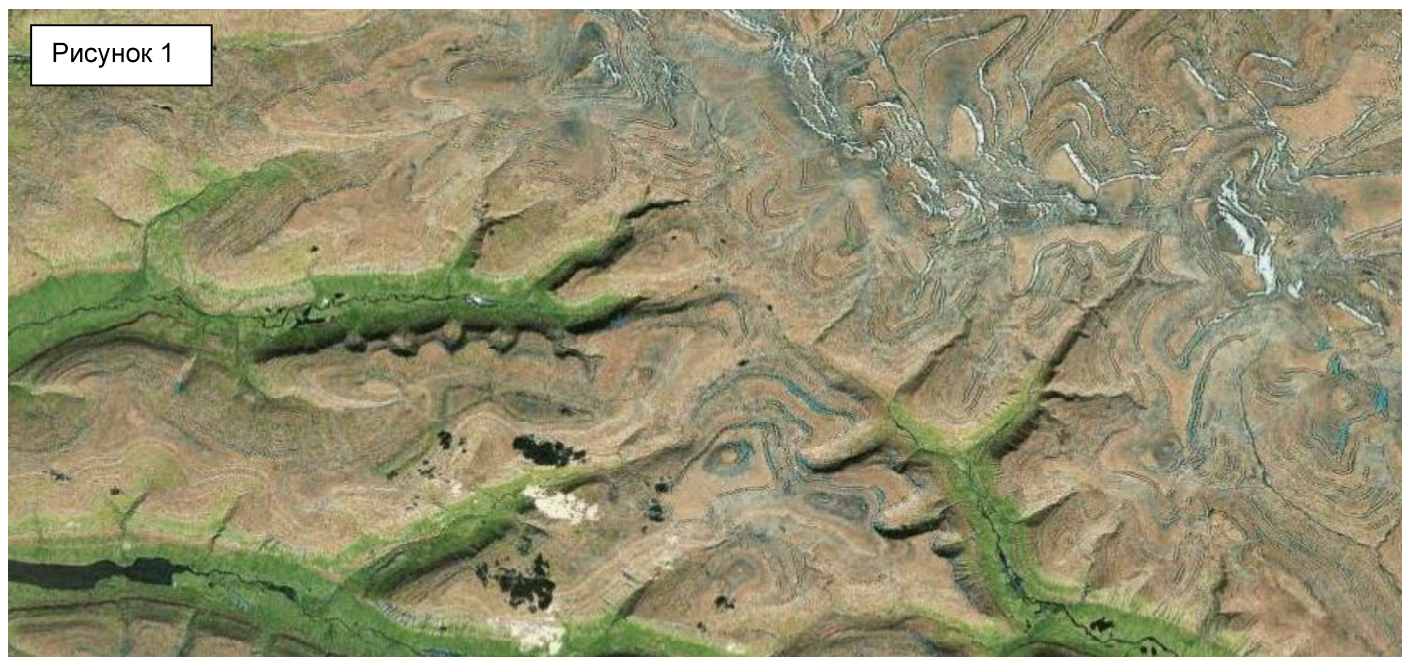
1. В соответствии с Федеральным законом «О Всероссийской переписи населения» Правительство Российской Федерации постановило провести с 1 по 31 октября 2020 г. Всероссийскую перепись населения.

За прошедший с предыдущей переписи период в показателях, по которым проводится опрос в переписи, могли произойти существенные изменения, так как население – это очень динамическая категория.

Изменяются ли численность и доля титульного населения в республиках Башкортостан, Карелия, Ичкерия (Чеченская)? Если изменятся, то численность населения увеличится или уменьшится, доля будет выше или ниже? Какие причины будут определять изменения?

Какие процессы будут способствовать изменению этих показателей в Чукотском автономном округе?

2. Данный заповедник располагается в пределах возвышенной равнины, отличающейся характерным своеобразием рельефа в виде сочетания плоских вершин с обрывистыми ступенчатыми склонами (рис.1). Поверхность на территории заповедника перекрыта отложениями триасового возраста. На фоне равнинных междуречий проявляются также и глубоко врезуемые долины рек и котловины озер, где перепады относительных высот нередко достигают 1000-1200 м. Среди озер преобладают глубокие, из российских водоёмов по глубине они уступают только Байкалу и Каспию.



Определите этот заповедник. Выражена ли высотная поясность на его территории? Свой ответ кратко поясните. Какое происхождение имеют крупнейшие озёра искомого заповедника? Чем можно объяснить формирование ступенчатых структур, отчётливо проявляющихся на данном космическом снимке? Как называются области с таким ступенчатым рельефом? Какими видами транспорта до заповедника можно добраться в летнее время?

3. На физико-географических картах школьных атласов очень часто условные знаки месторождений полезных ископаемых стоят близко друг к другу, например, в точках с координатами:

44°50' с.ш. 44°15' в.д.; 67°20' с.ш. 55°00' в.д.; 60°12' с.ш. 111°30' в.д.

Чем это можно объяснить? Как называются такие месторождения? На территориях каких субъектов Российской Федерации месторождения такого типа были вовлечены в использование за последние 10 лет?

4. В 2020 году весь мир отмечает 200 лет со дня открытия Антарктиды. За эти годы на материк было совершено множество экспедиций. В исследовании этого континента приняли участие представители многих государств. В честь десяти исследователей были названы моря, омывающие побережье материка. *Соотнесите номера морей на рисунке 2 с информацией о полярных исследователях, в честь которых они были названы (см. проиндексированный список ниже).*

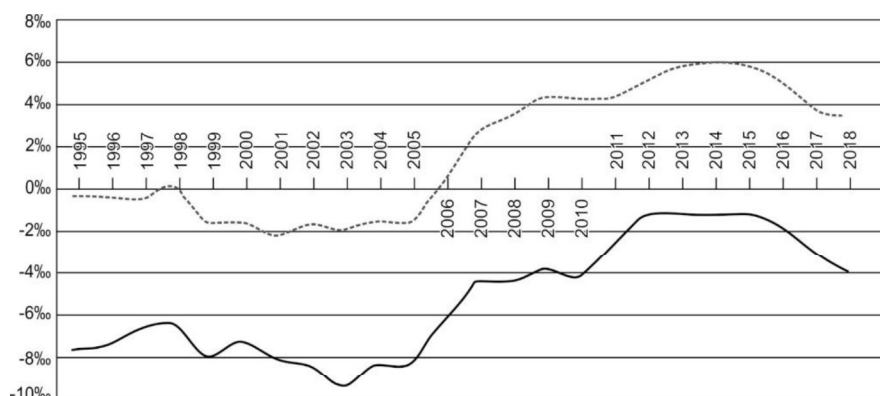


Ответ оформите в табличном виде (номер моря на карте, фамилия исследователя, буквенный индекс из списка).

- А Участник Австралийской антарктической экспедиции. Капитан судна «Аврора».
- Б Норвежский полярный исследователь. Участник двух антарктических экспедиций. Назвал часть материка именем своей королевы.
- В Русский мореплаватель, адмирал. Руководил экспедицией, открывшей Антарктиду.
- Г Австралийский исследователь Антарктики, гляциолог. Участник трёх антарктических экспедиций. Исследовал Землю Уилкса. Один из первых покорил Эребус.
- Д Британский полярный исследователь. Первым пересёк отметку в 78°ЮШ и открыл в Антарктиде крупнейший шельфовый ледник и действующие вулканы.
- Е Русский флотоводец, адмирал. Командовал фрегатами «Суворов» и «Крейсер», шлюпом «Мирный». Герой Наваринского сражения.
- Ж Британский мореплаватель, охотник на тюленей и других животных. Совершил три плавания к берегам Антарктиды в поисках охотничьих угодий.
- З Норвежец, «Наполеон полярных стран». Первый человек, который совершил плаванье вдоль обоих побережий Северного Ледовитого океана. Первооткрыватель Южного полюса.
- И Французский мореплаватель. Совершил три кругосветных плавания. Предложил разделять Океанию на Полинезию, Микронезию и Меланезию. Открыл и исследовал Землю Адели.
- К Советский учёный-океанолог. Руководил Первой Советской Антарктической экспедицией.

5. Определите субъекты Федерации, используя представленную ниже информацию о главных видах выпускаемой продукции и некоторые другие сведения. **Субъект 1** – республика, в которой самым большим по численности населения является не титульный этнос, в процентном отношении его доля превышает 60%. Основные денежные поступления в бюджет республики обеспечивают – пиломатериалы, энергетический уголь, мясо, молочные продукты, шерсть, вертолёты, целлюлоза, цемент, золото. На территории **субъекта 2** располагается водораздел двухокеанов и области внутреннего стока. Главные виды выпускаемой продукции, определяющие экономический портрет данного региона: прокат чёрных металлов, сталь, метизы, подшипники, азотные удобрения, льняные изделия, молочная продукция, пиломатериалы и фанера.

Рисунок 3



На рис. 3 представлены графики, отражающие тенденции демографического развития этих субъектов РФ. Какой показатель представлен на данном рисунке? Определите, какому из субъектов Федерации соответствует каждая из линий (прерывистая и сплошная)? Участвует ли миграционная составляющая в изменении численности населения этих субъектов РФ?